



Mission Locale Rochefort Marennes Oléron

NOUVELLE-AQUITAINE

16 25 ANS

Activités 2024

Chiffres clefs

1

Caractéristiques du public

2

Contrat d'Engagement Jeune

3

Publics spécifiques

4

ERIP, Repérage et orientation

5

Entrées en situations

6

Relations entreprises

7

Aides aux ressources et santé

8

Information jeunesse et Lab

9

Budget et Ressources humaines

10



Cofinancé par
l'Union européenne



Liberté
Égalité
Fraternité



Liberté
Égalité
Fraternité



Liberté
Égalité
Fraternité



Liberté
Égalité
Fraternité



Liberté
Égalité
Fraternité



Liberté
Égalité
Fraternité



Liberté
Égalité
Fraternité



Liberté
Égalité
Fraternité

Réception et information

217,5 jours d'ouverture
6 332 appels téléphoniques reçus
6 524 contacts (sms, mails, téléphone...)

Fréquentation :
2 448 passages sans rendez-vous

Accueil

710 premiers accueils (+3,5%)
1661 jeunes accompagnés (+1,7%)



53,9%

46,1%



CDC Ile d'Oléron
283 jeunes

17%

65,5%

CARO
1088 jeunes

CDC Marennes
243 jeunes

14,6%

12 Permanences

- 8 794 entretiens individuels
- 17 178 services proposés

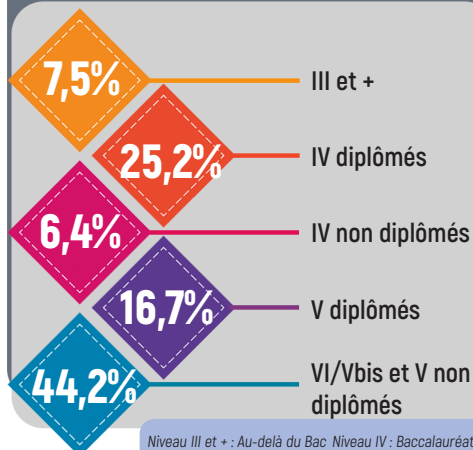
Jeunes hors secteur (47) : 2,9%

Caractéristiques du public

Accueil et suivi	2024	2023	Evolution	ML/Dép.	ML/Région
Nb de jeunes en 1er accueil	710	686	+3,5%	18,3%	1,9%
dont mineurs	244	238	+2,5 %		
% Mineurs	34,4%	34,7%			
% Travailleurs handicapés	5,2%	5,7%	-8,7%		
% Jeunes QPV	12,3%	10,1%	+21,8%		
Dont ZRR	0,6%	2,8%	-78,5%		

Nb de jeunes accompagnés	1661	1634	+1,7%	18,1%	1,8%
JDI en fin de période	1116	1104	+2,7%		

Niveaux de formation



Niveau III et + : Au-delà du Bac Niveau IV : Baccalauréat
Niveau V : CAP Niveau VI/V bis : Sans qualification

Logement

- 62,4% résident chez les parents
- 14% en logement autonome
- 22,2% en logement précaire dont 1,3% sans hébergement.

Mobilité

- 27% sont titulaires du Permis B
- 21,3% se déplacent en auto/moto
- 48,3% utilisent les transports en commun
- 80% déclarent avoir une mobilité réduite (quartier, ville, canton)

Accompagnements

Dispositifs	2024	2023
Entrées en PACEA	409	430
Entrées en PPAE	214	177
Entrées en CEJ	299	303





Contrat d'Engagement Jeune

299 entrées en CEJ en 2024

439 jeunes présents sur le dispositif
79 renouvellements
334 sorties

10% de RQTH
 12% viennent de pays situés Hors-UE
 52% des jeunes ont entre 18 et 21 ans

Mineurs
24%

QPV
18%

Sans diplôme
55%

18% Permis B
58% utilisent les transports en commun

61% hébergés par leurs parents
18% en logement précaire

Motif de sortie	Nb de sorties	%	dont sortie positive
Fin de la durée maximale du parcours	170	51,8%	7
Abandon du jeune	11	3,2%	0
Déménagement	19	5,6%	0
Accès à l'autonomie	122	35,8%	55
Autre accompagnement	6	1,8%	0
Limite d'âge du jeune	2	0,6%	0
Rupture d'un commun accord	1	0,3%	0
Non respect des engagements	3	0,9%	0
Total général	334	100%	62

Catégorie des situations de sortie	Nb de sorties	%
Contrat de volontariat - bénévolat	9	5,8%
Contrat en alternance	23	6,8%
Demandeur d'emploi	166	47,8%
Emploi durable	41	12,2%
Emploi non durable	42	12,5%
Formation	36	10,7%
Immersion en entreprise	4	1,2%
Non professionnelle	3	0,9%
Scolarité	7	2,1%
Total général	334	100%

Le CEJ Rupture s'adresse à des jeunes 16 - 26 ans mais c' est une version plus souple du CEJ qui s'adresse aux jeunes sans revenu et éloignés du service public de l'emploi, qui cumulent plusieurs difficultés :

- Absence de logement stable ;
- Public spécifique (sortant de l'Aide sociale à l'enfance (ASE), public suivi ou anciennement suivi par la Protection judiciaire de la jeunesse (PJJ), sortant de prison, Mineurs non accompagnés (MNA) ou bénéficiaire d'une protection internationale (BPI)) ;
- Niveau de qualification, pour cibler les efforts vers les publics décrocheurs (niveaux 1 à 4, situation d'illettrisme/illectronisme, non ou faible maîtrise de la langue...);
- Problématiques de santé physique et mentale. Une attention particulière est portée sur un usage problématique aux écrans.

CEJ Rupture ●●●●

Parcours entièrement personnalisé qui peut durer de 6 à 12 mois, signature du CERFA des 2 structures Co-accompagnantes du parcours du jeune (CLLAJ et Mission Locale).

En 2024, 20 jeunes en situation de grande précarité au regard du logement ont été repérés sur nos territoires d'intervention, plus de 50% d'entre eux avaient 18-21 ans et la moitié avaient un parcours ASE. 27% étaient Sans domicile Fixe et 23% allaient le devenir (sortie sèche de structures d'hébergement).

Sur ces 20 jeunes, 10 ont pu contractualiser un CEJ-JR, bénéficiant alors d'un accompagnement socio-professionnel renforcé (a minima entretien tous les 15 jours, soit 76 entretiens menés par la conseillère en 2024).

• Jeunes ressortissants étrangers •

Mineurs Non Accompagnés, demandeurs d'Asile, bénéficiaires de la Protection Internationale...

78 premiers accueils / 174 jeunes accompagnés

(1/3 sont mineurs, 26,1% de femmes)

84 jeunes sont entrés en dispositif

(29 en PACEA, 36 en CEJ)

185 jeunes entrés en situation

Coopération : DAMINA (Escale), Diaconesse de Reuilly, MINA17, DDETS et RELAIS 17 (ADSEA).

• Jeunes sous main de justice •

Jeunes condamnés et incarcérés à la Maison d'Arrêt de Rochefort, Orientés par le SPIP.

21 permanences réalisées à la MAH.

85 entretiens individuels réalisés
(4 à jeunes en moyenne par permanence).

26 jeunes actuellement suivis et accompagnés

Coopération : MAH, SPIP, PJJ, service de prévention, CLLAJ.

• Obligation de formation •

L'ODF est un levier pour lutter contre le décrochage scolaire et faciliter l'accès des jeunes mineurs à l'emploi ou à la formation.

290 jeunes

256 appels téléphoniques

29 courriers

4 jeunes positionnés sur RESANA

Par rapport à 2023, le nombre de courriers a considérablement chuté, en lien avec une majorité de jeunes contactés par téléphone (79%)

• Public Travailleur Handicapé •

112 jeunes ont déclaré une RQTH
dont 40 jeunes en 1er accueil
pour 36% de femmes

- Action en partenariat avec Cap Emploi et France Travail

- Duo Day : accueil au sein de la Mission Locale de 2 personnes pour découvrir les métiers de conseiller/agent d'accueil, agent communication web radio.

Coopération : MDPH, Cap Emploi, GAIA17, Messidor, Epnak...

• Journée défense et citoyenneté •

Partenariat entre le Centre de Service Nationale, les ML et l'ARML :

Transmission liste des jeunes repérés lors de l'évaluation des acquis fondamentaux.

48 jeunes ont été repérés
(36 connus ML, 16 relancés)

• Insertion par l'Activité Économique - IAE •

42 jeunes en contrat d'insertion en 2024
25 jeunes recrutés sur l'année
dont 18 sur Rochefort, 4 sur Marennes et 3 sur Oléron.

Coopération : Vivractif, Riq'ochets, Terre mer Chantier, Atout solidaire, l'Escale, ADCR, ADEF+, Arozoar, Id'ées intérim

• Accompagnement des mineurs •

L'AFPA (Agence nationale pour la Formation Professionnelle des Adultes) propose un dispositif spécifique pour les mineurs âgés de 16 à 18 ans en partenariat avec la Mission Locale. Ce programme vise à accompagner les jeunes dans leur insertion professionnelle et à leur offrir des opportunités de formation.

Promo 16/18 ans

Rochefort : 63 jeunes ont participé au dispositif.

Marennes : 8 jeunes ont participé au dispositif.

LA
PRO 16
MO 18

40% des jeunes ont connu des résultats positifs grâce au dispositif. Cela signifie qu'ils ont pu bénéficier d'une insertion professionnelle ou d'une formation correspondant à leurs attentes.

42% des jeunes ont été suivis six mois après avoir participé au dispositif. Ce suivi permet de mesurer l'impact à plus long terme du programme sur leur situation professionnelle ou leur parcours de formation.

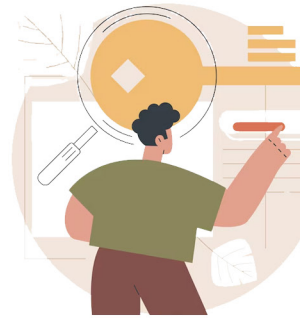
• #ORIENTATION

Offrir un espace de réflexion et d'accompagnement aux choix professionnels au sein de la Mission Locale afin de permettre aux jeunes de faire émerger un projet adapté et réalisable.

68 jeunes ont participé (65% de femmes, 47% de 18 à 21 ans, 31% étaient en CEJ)
12 sessions d'ateliers ont été organisées, avec une participation de 65%.

32 jeunes ont trouvé une solution concrète (47%).
15 ont décroché un emploi (2 CDI, 12 CDD et 3 en alternance/apprentissage)
13 ont suivi une formation qualifiante.
4 jeunes ont effectué un service civique.

24 PMSMP ont été réalisées, avec 8 entrées en CEJ.



• Actions sur les QPV de la Ville de Rochefort : ALLER-VERS

Afin de repérer et de raccrocher les jeunes, la Mission Locale a déployé, sur Rochefort, des permanences premiers accueils dans les quartiers du Petit Marseille et de la Gélinerie.

Sur le quartier du Petit Marseille :
19 premiers accueils effectués
116 rendez-vous effectués

Sur le quartier de la Gélinerie :
18 premiers accueils
105 rendez-vous effectués

Plusieurs actions organisées au cœur des quartiers :

- Avec le PLIE: l'emploi dans nos quartiers (job dating + visites structures quartiers)
- Avec France Travail : « on est là pour vous »
- Atelier de présentation du SNU (mobilisation des différents partenaires: 16 jeunes présents)
- 10 ateliers de remobilisation (60 jeunes présents)



• ERIP Rochefort Océan

L'ERIP (Espace Régional d'Information sur les Métiers et la Formation Professionnelle) de Rochefort Océan est un espace d'accueil ouvert à tous, sans distinction d'âge, de statut ou de situation. Il offre des informations sur les métiers, les formations, l'emploi, la création/reprise d'entreprise, l'évolution professionnelle et le développement des compétences.

Entretiens réalisés : En 2024, **77 entretiens** ont été réalisés.

Ateliers réalisés : **31 ateliers** ont été fait avec **112 participants**.

Quatre événements/forums ont été portés par l'ERIP : **1099 bénéficiaires**

- Une hausse de visiteurs est à noter sur l'emploi saisonnier (de 354 visiteurs en 2023 à 571 en 2024), avec 35 structures bénéficiaires.

- La mise en œuvre d'un nouvel événement autour d'un secteur en tension (semaine du médico-social): 259 bénéficiaires et 27 structures présentes.



Entrées en situations professionnelles

Entrées en situation	2024	2023	Evolution	% de non diplômés (2024)
Service civique	36	43	-7	45,7%
Contrat en alternance	128	130	-2	44,9%
Emploi	855	1056	-201	40,0%
Formation	242	197	+45	48,5%
Scolarité	22	19	+3	43,5%
Immersion (pmsmp)	378	518	-140	55,4%

- Sur les **1661** jeunes accompagnés, on enregistre **855 entrées en situation « emploi »**

- La PMSMP est un outil permettant aux jeunes de découvrir un environnement de travail et d'expérimenter (**55,4% jeunes non diplômés**)

Contrats aidés

Publics éligibles aux PEC et CIE Jeunes :

PEC : toute personne sans emploi rencontrant des difficultés sociales et professionnelles particulières d'accès à l'emploi
CIE : jeunes de moins de 26 ans ou TH de moins de 31 ans

Un contrat aidé permet à l'employeur de bénéficier d'aides, un taux de prise en charge avec une durée, pour diminuer le coût de l'embauche d'une personne qui a des difficultés pour accéder à l'emploi.

PEC : Durée initiale du contrat 6 mois minimum avec possibilité renouvellement de 6 mois

CIE : Durée initiale 9 à 12 mois et renouvellement 6 mois

Objectifs :

CIE : État 6 ; Réalisés 6

PEC : État 8 ; Réalisés 5

Formation

Entrées en formation 2024 :

145 jeunes ont bénéficié d'une entrée en formation financée par le Conseil Régional dont :

- 71 jeunes sont entrés sur une formation HSP PNQ et PRF
- 59 jeunes sur une formation HSP socle

19 jeunes sont entrés sur le dispositif de remobilisation « Amorce de Parcours »

7 jeunes sont entrés en formation financée par France Travail dont 4 AIF

64 entrées sur des formations « autres » via le CPF ou de l'autofinancement (prépa apprentissage, formations AGEFIPH)

Relations entreprises

La Mission Locale a constitué une équipe Entreprise structurée et identifiée sur chaque bassin d'emploi (Rochefort, Marennes et Oléron).

Ses fonctions sont multiples :

- Techniques et training (Job and Co, Cafés Jobs, Boost Emploi...)
- Réseau « mise en relation avec acteur économique » - 100 Chances 100 Emplois, Salons et Forums (Saison, Alternance...)
- Flux Emploi (recherches d'offres, recherche de stage...)
- Mises en situations professionnelles (PMSMP...)
- Confiance en soi, Estime de soi (ateliers psychosociaux, socio-esthétique...)
- Gestion des offres

L'objectif est de rendre le jeune autonome dans sa recherche d'emploi et faire de la prospection ciblée avec lui.

En 2024:

- 438 offres d'emploi captées,
- 136 jeunes suivis,
- 81 jeunes en emploi (CDD, CDI, intérim, contrat d'apprentissage, PEC),
- 7 jeunes orientés sur le CEJ,
- 5 Services Civiques,
- 2 entrées en formation

Ateliers



• Visites d'entreprises •

Découvrir la réalité des métiers sur site

14 sessions
86 jeunes présents



• Café Jobs •

Se créer un réseau
Rencontrer des entreprises qui recrutent

17 dates
172 jeunes mobilisés



• Job&Co' •

Mise en relation directe sur des offres / prépa entretien

43 permanences
376 jeunes mobilisés



Résultats 2024 :

3 sessions réalisées – 21 jeunes mobilisés

Session de Mars :

5 jeunes ; 14 acteurs économiques

Session de Juin :

10 jeunes ; 12 acteurs économiques

Session d'Octobre :

6 jeunes ; 10 acteurs économiques

7 Sorties emplois (CA, CDD, CDI) ; 3 jeunes sont entrés en formation qualifiante ; 9 démarches actives de recherche d'emploi (dont 2 PMSMP) ; 1 Abandon ; 1 arrêt maladie



L'objectif consiste à favoriser l'accès à l'emploi des jeunes en s'appuyant sur une action bien identifiée et labellisée au niveau national.

Cette action intègre une double dimension collective

Les jeunes participent à un « Sas intensif de 5 jours » piloté par Adecco – Label « 100 Chances »

Les entreprises se constituent en « Réseau d'Acteurs Economiques », appuient les jeunes en proposant des opportunités d'insertion et d'emploi.

L'action est co-pilotée par un acteur économique et la Mission Locale. Le dispositif entre dans le cadre du réseau national « 100 Chances, 100 emplois »

Objectifs

- Favoriser l'accès aux offres d'emploi locales
- Favoriser l'accès à l'emploi des jeunes adultes 16/25 ans accompagnés par la Mission Locale
- Permettre aux jeunes de développer des compétences psychosociales favorisant la confiance, l'estime, la mise en valeur des capacités et des expériences
- Aboutir à un taux de sortie positive de 60%

Aides aux ressources

2024

Tickets Services (79 jeunes)

2 060 €

Formule Repas (9 jeunes)

89,10 €

Aide d'Urgence

191,74 €

Aide au Permis - Région (102 dossiers)

110 400 €

FAJ Permis (1275 € par jeune) soit 9 jeunes

11 475 €

FAJ Fin de Permis (500 € par jeune) soit 1 jeune

500 €

FAJ (Subsistance+Assurance auto...) - 64 dossiers

22 977 €



Allocations PACEA : 47 605 € en 2024



Prévention et actions santé

En 2024, de la réflexion à la mise en mouvement : développement d'actions sur la promotion de la pratique de l'activité physique auprès des jeunes qui en sont éloignés (29% domiciliés en QPV),

13 ateliers de sensibilisation sur des thématiques qui touchent le bien-être et la santé des jeunes :
190 jeunes

- Animation des outils et formations délivrées dans le cadre du dispositif « Bouge avec ta Milo »

10 jeunes

- Mise en place d'un projet « Mangez-bien , Sport'toi bien » sur 3 mois (6 ateliers : 2 quizz, 1 atelier nutrition/cuisine, 3 séances de découverte sportive) en partenariat avec l'Espace jeunesse de la Ville de Rochefort

45 jeunes



Ateliers et groupes de paroles :

- **Hygiène de vie**

Deux ateliers sur le sommeil, l'hygiène de vie, l'usage des écrans...

27 jeunes

- **Vie Sexuelle et Affective**

Deux ateliers sur la vie affective à l'ère du numérique, trois groupes de paroles...

45 jeunes

- **Prévention des violences**

Un atelier sur les violences conjugales et intrafamiliales, un groupe d'échanges sur les relations toxiques...

19 jeunes

- **Prévention des addictions**

Un atelier de prévention, un groupe d'échanges, deux escape-games...

19 jeunes

- **Estime de soi**

Quatre groupes d'échanges

53 jeunes

- **Sensibilisation égalité femmes hommes**

Un atelier et participation au forum de la Maison de l'Egalité

15 jeunes

Accès aux soins

- Permanence hebdomadaire **Tremplin 17** (un psychologue)

Apporter un soutien psychologique aux jeunes. Assurer le relais avec les structures de soins

300 rendez-vous honorés par les jeunes soit 80% des rendez-vous fixés (Rochefort) - **48 jeunes suivis**

- Permanence **MDAJA 17**.

Lieu écoute et suivi psychologique (Permanence Rochefort /Marennes)

12 jeunes accompagnés

- Convention de partenariat avec la **CPAM 17**.

Favoriser l'accès aux soins et à la santé des jeunes, en situation de précarité, sur les plans administratif et médical, en créant un dispositif « Parcours Santé Jeunes » et, ainsi, prévenir le renoncement aux soins.

13 jeunes mobilisés

- Présence du Bus en mouvement sur Rochefort et Marennes

Favoriser l'accès aux soins et à la santé des jeunes (présence d'une infirmière et d'une sage femme Hôpital LR), ateliers de sensibilisation et accès aux soins si besoin - **15 jeunes mobilisés**

8 Jeunes ont bénéficié du bilan santé, proposé par la CPAM à Niort.
50 jeunes ont participé à la formation SST

Animation et information jeunesse

Le Coin Cuisine



Promouvoir une alimentation saine, abordable et collective en cuisinant des plats simples à petits prix.

4 ateliers - 17 jeunes

Rallye des Assos



Découvrir le bénévolat et les associations locales (Emmaüs, la Croix-Rouge, le Clos...)

Un rallye sur Rochefort, un second sur Tonny-Charente - **19 jeunes**

Lab Millenium



ONR
RADIO ROCHEFORT Océan

Atelier Matinale ON'R

Permettre à des jeunes de découvrir le monde de la radio.

28 ateliers, 52 jeunes présents,
dont 36 garçons et 16 filles.



Atelier création de chroniques pour ON'R Radio

Développer les compétences d'écriture et d'expression orale afin de créer une chronique radio.

5 ateliers,
5 étaient présents,
dont 2 garçons et 3 filles.



Atelier Impression 3D

Ateliers «Initiation Découverte» et «Perfectionnement».

77 jeunes présents
(48 garçons et 29 filles)

PRODUITS 2024		
Etat (Socle+CEJ+Obligation de Formation)	61,33%	1 047 207 €
Socle	348 279 €	
CEJ 2024 pour 299 entrées	530 725 €	
CEJ 2023 - report sur 2024	119 658 €	
CEJ 2024 Regul	- 1 925 €	
Obligation de Formation	45 470 €	
100 Chances - 100 Emplois	5 000 €	
Région Nouvelle Aquitaine	10,67%	182 133 €
Socle	157 386 €	
ERIP	24 747 €	
EPCI (Dont Fab Lab)	15,05%	257 041 €
Conseil Départemental (dont 100 Chances 100 Emplois)	1,38%	23 528 €
France Travail - PPAE	4,75%	81 069 €
France Travail - Avenir Pro	0,30%	5 159 €
FSE ERIP	1,77%	30 290 €
ARS Point Santé	0,76%	12 994 €
Don et Faj Collectif	0,29%	5 000 €
Transfert de Charges et Reprise Prov	2,90%	49 551 €
Pdt Ex Ant	0,62%	10 541 €
Produits financiers et exceptionnels	0,18%	3 049 €
	Total des produits	1 707 563 €

CHARGES 2024		
Achats	3,18%	51 388 €
Charges de personnel (Dont cot.sociales)	79,04%	1 276 856 €
Services Extérieurs	10,61%	171 331 €
Dotation amortissements et provisions	1,89%	30 547 €
Quote Part CEJ 2024 à reporter sur 2025	5,28%	85 258 €
	Total des charges	1 615 379 €
	Excédent	92 184 €
	Total général	1 707 563 €

Ressources humaines 2024

29 salariés au 31/12/2024 pour 27,97 EQTP

21 femmes / 8 hommes

- 27 CDI dont :
 - 2 CDI Statut Cadre
 - 4 CDI à temps partiel
- 1 CDD PEC jusqu'au mois d'avril 2025
- 1 CDD Contrat d'apprentissage jusqu'au 30/06/2025

● Formation ●

20 salariés ont participé à des formations soit 69 % de l'équipe.

24 formations proposées - 20 formations suivies
39,5 jours de formation

77 Jours de Formation selon le nbre de participants
276,5 heures de formation

539 heures de formation selon le nbre de participants

1 salarié en formation longue CIP du 27/11/23 au 19/07/24



Mission Locale
Rochefort Marennes Oléron

NOUVELLE-AQUITAINE

Vos projets se construisent ici !

PLUS PROCHE, POUR TOUS LES JEUNES



RETROUVEZ-NOUS / CONTACTEZ-NOUS

1 Avenue Maurice Chopin - Parc des Fourriers
B.P 20294 17312 ROCHEFORT Cedex



05.46.99.06.00



www.mamissionlocale.org



ml.rmo@milo-rmo.com



<https://www.facebook.com/mlrmo>