



Mission Locale  
Rochefort Marennes Oléron

NOUVELLE-AQUITAINE



16  
25  
ANS

Activités  
2025



Cofinancé par  
l'Union européenne



Liberté  
Égalité  
Fraternité

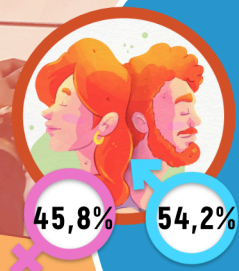


# Réception et information



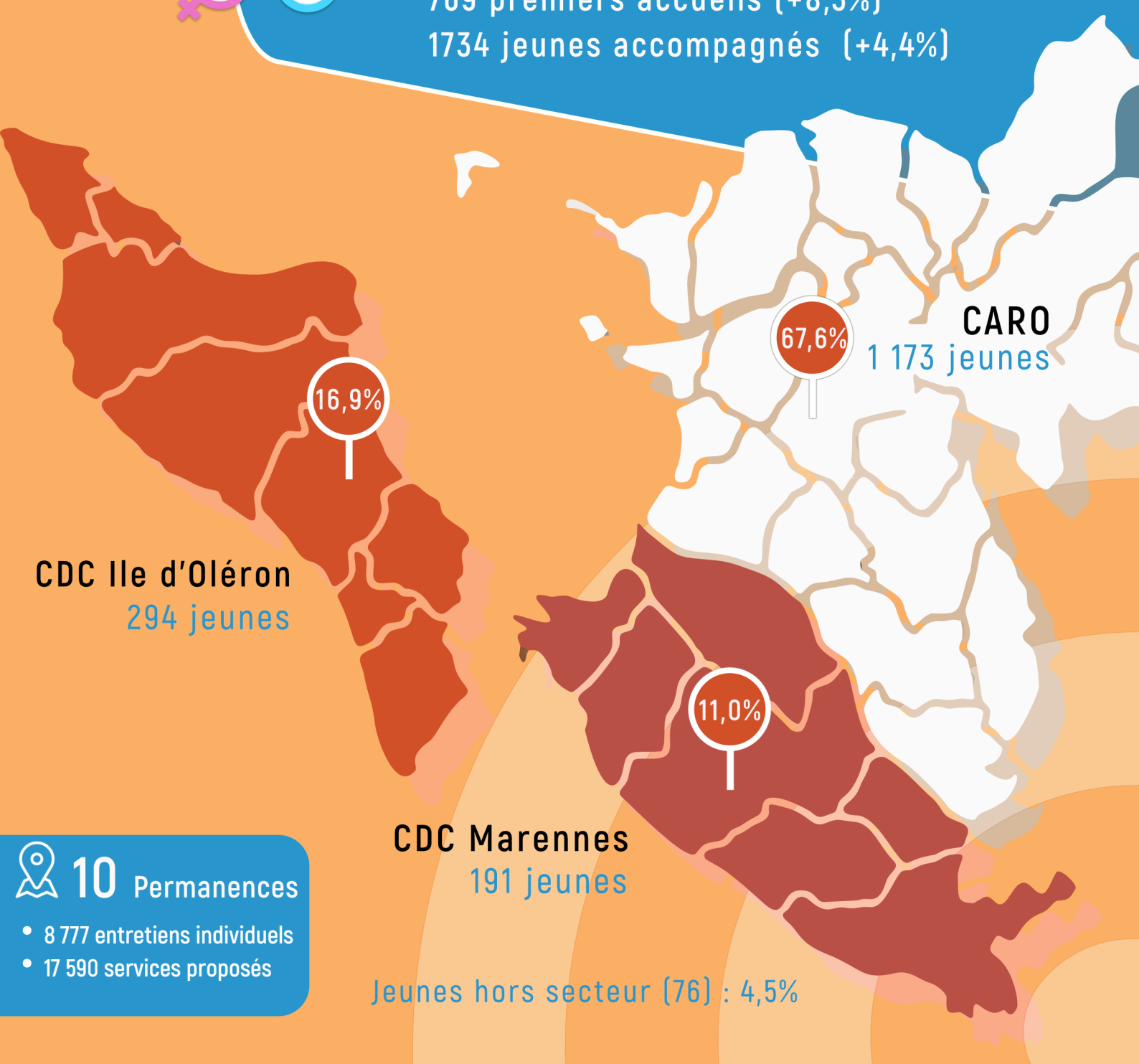
217,5 jours d'ouverture  
 5 847 appels téléphoniques reçus  
 4 956 contacts (sms, mails, téléphone...)

Fréquentation :  
 3 081 passages sans rendez-vous



## Accueil

769 premiers accueils (+8,3%)  
 1734 jeunes accompagnés (+4,4%)



**CDC Ile d'Oléron**  
 294 jeunes

**CDC CARO**  
 1 173 jeunes

**CDC Marennes**  
 191 jeunes

Jeunes hors secteur (76) : 4,5%

**10 Permanences**

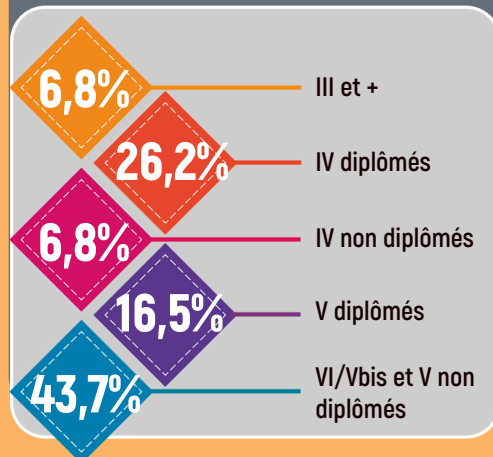
- 8 777 entretiens individuels
- 17 590 services proposés

# Caractéristiques du public

Accueil et suivi	2025	2024	Évolution	ML/Dép.	ML/Région
Nb de jeunes en 1er accueil	769	710	+8,3%	18,4%	1,9%
dont mineurs	275	244	+12,7%		
%Mineurs	35,8%	34,4%			
%Travailleurs handicapés	4,9%	5,2%	-5,7%		
%Jeunes QPV	14,1%	12,3%	+14,6%		

Nb de jeunes accompagnés	1 734	1 661	+4,4%	17,8%	1,85%
JDI en fin de période	1 163	1 116	+4,2%		

## Niveaux de formation



## Logement

- 63,1% résident chez les parents
- 14,5% en logement autonome
- 22,3% en logement précaire dont 1,2% sans hébergement.

## Mobilité

- 28,7% sont titulaires du Permis B
- 21% se déplacent en auto/moto
- 49,3% utilisent les transports en commun
- 81% déclarent avoir une mobilité réduite (quartier, ville, canton)

## Accompagnements

Dispositifs	2025	2024
Entrées en PACEA	427	409
Entrées en PAO (Parcours d'Appui et d'Orientation)	223	
Entrées en CEJ	299	299

# Contrat d'Engagement Jeune

## 299 entrées en CEJ en 2025

430 jeunes présents sur le dispositif

56 renouvellements

288 sorties

6% de RQTH  
8% viennent de pays situés Hors-UE  
55% des jeunes ont entre 18 et 21 ans

Mineurs  
22%

QPV  
19%

Sans diplôme  
52%

21% Permis B  
57% utilisent les  
transports en  
commun

71% hébergés par  
leurs parents  
20% en logement  
précaire

Motif de sortie	Nb de sorties	%	dont sortie positive
Fin de la durée maximale du parcours	192	67,1%	7
Abandon du jeune	8	2,7%	0
Déménagement	16	5,5%	0
Accès à l'autonomie	63	21,6%	28
Autre accompagnement	4	1,4%	0
Rupture d'un commun accord	4	1,4%	0
Non respect des engagements	1	0,3%	0
<b>Total général</b>	<b>288</b>	<b>100,0%</b>	<b>35</b>

Catégorie des situations de sortie	Nb de sorties	%
Contrat de volontariat - bénévolat	7	2,4%
Contrat en alternance	6	2,0%
Demandeur d'emploi	181	63,1%
Emploi durable	32	11,1%
Emploi non durable	34	11,8%
Formation	22	7,6%
Immersion en entreprise	2	0,7%
Non professionnelle	1	0,3%
Scolarité	3	1,0%
<b>Total général</b>	<b>288</b>	<b>100,0%</b>

## • Jeunes ressortissants étrangers •

Mineurs Non Accompagnés, demandeurs d'Asile, bénéficiaires de la Protection Internationale...

**93 premiers accueils / 214 jeunes accompagnés**  
(28% sont mineurs, 21,5% de femmes)  
**84 jeunes sont entrés en dispositif**  
(13 en PACEA, 87 en PAO)

177 jeunes entrés en situation

Coopération : Service Himaya (L'Escale),  
Diaconesses de Reuilly, Altea Cabestan, CLLAJ,  
MINA17 et RELAIS 17 (ADSEA).

## • Jeunes sous main de justice •

Jeunes condamnés et incarcérés à la Maison d'Arrêt de Rochefort, Orientés par le SPIP.

21 permanences et 4 actions collectives réalisées à la MAH.

90 entretiens individuels réalisés  
(4 à jeunes en moyenne par permanence).  
26 jeunes actuellement suivis et accompagnés  
**Ouverture CEF avril 2025 : 13 jeunes suivis**

Coopération : MAH, SPIP 17, DISP Bordeaux, service de prévention, France Travail...

## • Obligation de formation •

L'ambition de l'Obligation de Formation est de ne laisser aucun jeune mineur sans solution de formation et d'accompagnement.

Il s'agit d'identifier, d'informer, de vérifier et de proposer un parcours de remobilisation pour des jeunes sortis prématurément du cycle de formation initiale et pour lesquels un accompagnement mission locale (ou autre) peut être aidant.

**226 jeunes repérés** par l'Education Nationale  
152 jeunes non connus par la ML  
231 situations actualisées  
(dont 50 jeunes en PACEA, CEJ ou PAO)

## • Public Travailleur Handicapé •

Le référent mission locale assure le lien avec les conseillers de sa structure et la MDPH. Les exposés sont relus en réunion EPD (équipe pluridisciplinaire) et apporte un éclairage sur le parcours du jeune en Mission locale.

10 EPD SPE / 9 EPD DEA  
175 dossiers étudiés en EPD (39 jeunes)

- Duo Day 2025 en lien avec le service emploi :  
10 participants  
- Café Jobs Handicap : 10 jeunes présents

Coopération : MDPH, Cap Emploi, France Travail, Messidor, Epnak...

## • Journée défense et citoyenneté •

Partenariat entre le Centre de Service Nationale, les ML et l'ARML :  
Transmission liste des jeunes repérés lors de l'évaluation des acquis fondamentaux.

**18 jeunes** ont été repérés (janvier à mai 2025)  
(12 connus ML, 6 relancés)

Suite à la réforme de la JDC et d'un changement de système d'information, la transmission des listes via l'espace partenaires est interrompue depuis juin 2025

## • Accompagnement des mineurs •

AFPA (Agence nationale pour la Formation Professionnelle des Adultes) propose un dispositif spécifique pour les mineurs âgés de 16 à 18 ans en partenariat avec la Mission Locale : la Promo 16-18.

Rochefort : **55 jeunes** ont participé au dispositif

## • Réseau pour l'Emploi et orientations France Travail •

Depuis 2024, la loi plein emploi organise l'accompagnement vers l'emploi autour du Réseau pour l'emploi (RPE). Le Réseau pour l'emploi a pour objectif de renforcer la coopération entre les différents acteurs de l'emploi et de l'insertion, tels que France Travail, les Missions locales et Cap Emploi. Il vise à améliorer la coordination des parcours, à éviter les ruptures d'accompagnement et à proposer une approche plus cohérente et plus personnalisée pour les demandeurs d'emploi.

France Travail assure le pilotage de ce réseau et oriente des jeunes vers les services de la Mission Locale.

En 2025, France Travail a orienté 381 jeunes vers notre structure. Parmi eux, 98 jeunes n'ont pas répondu aux convocations. Sur l'ensemble des jeunes orientés, 158 n'étaient pas connus par la Mission Locale, soit 41,47 %.



## • #ORIENTATION

Offrir un espace de réflexion et d'accompagnement aux choix professionnels au sein de la Mission Locale afin de permettre aux jeunes de faire émerger un projet adapté et réalisable.

**69 jeunes ont participé (48% de femmes)**

11 sessions d'ateliers ont été organisées, 25 parcours individualisés

29 jeunes ont trouvé une solution concrète (42%).

17 ont décroché un emploi (13 emplois durables et 4 en alternance/apprentissage)

8 ont suivi une formation qualifiante.

4 jeunes ont effectué un service civique.

24 PMSMP ont été réalisées

## • Actions sur les QPV de la Ville de Rochefort : ALLER-VERS

Afin de repérer et de raccrocher les jeunes, la Mission Locale a déployé, sur Rochefort, des permanences premiers accueils dans les quartiers du Petit Marseille et de la Gélinerie.

**Sur le quartier du Petit Marseille :**

8 premiers accueils

75 rendez-vous effectués

**Sur le quartier de la Gélinerie :**

15 premiers accueils

116 rendez-vous effectués

**Action spécifique :**

"Prête pour l'entretien !" - 12 jeunes présents

Dans le cadre de **Novembre Vert** 2025, un atelier sur deux jours sur l'estime de soi et l'image professionnelle à travers la mode solidaire. En partenariat avec l'AAPIQ (Service de prévention spécialisée et boutique solidaire La P'tite Fringue).



## • REMOB'JEUNE

Expérimentation lors du dernier trimestre 2025.

Action destinée aux jeunes de 16 à 18 ans, sur le territoire de Marennes et Oléron.

Découvrir son territoire tant côté associatif, que culturel ainsi que faire connaissance avec le Bassin d'emploi.

Permettre aux jeunes de reprendre un rythme, d'être au sein d'un collectif et de regagner en confiance tout en découvrant son environnement.

**12 jeunes ont participé**

Accompagnement intensif sur une période de deux mois



# Entrées en situations professionnelles

Entrées en situation	2025	2024	Évolution	% de non diplômés (2025)
Service civique	52	36	44,4%	44,4%
Contrat en alternance	92	128	-28,1%	39,6%
Emploi	867	855	1,4%	32,4%
Formation	276	242	14,0%	49,6%
Scolarité	30	22	36,3%	50,0%
Immersion (pmsmp)	375	378	-0,7%	56,6%

- Sur les **1734** jeunes accompagnés, on enregistre **867 entrées en situation « emploi »**

- La PMSMP est un outil permettant aux jeunes de découvrir un environnement de travail et d'expérimenter (**56,6% jeunes non diplômés**)

## Formation

### • Sur les 276 entrées en formation :

**162 jeunes** ont bénéficié d'une entrée financée par le Conseil Régional dont :

- 82 jeunes sont entrés sur une formation HSP PNQ et PRF

13 jeunes sont entrés sur le dispositif de remobilisation « Amorce de Parcours »

10 jeunes sont entrés en formation financée par France Travail dont 1 AIF

30 retours en formation initiale

50 entrées sur des formations « autres » via le CPF ou de l'autofinancement (prépa apprentissage, formations AGEFIPH)

Depuis février 2025, la Mission Locale expérimente une permanence autour de la formation intitulée "Et pourquoi pas une formation ?"

### • ERIP Rochefort Océan

L'ERIP (Espace Régional d'Information sur les Métiers et la Formation Professionnelle) de Rochefort Océan est un espace d'accueil ouvert à tous, sans distinction d'âge, de statut ou de situation. Il offre des informations sur les métiers, les formations, l'emploi, la création/reprise d'entreprise, l'évolution professionnelle et le développement des compétences.

**Entretiens réalisés :** En 2025, **101 entretiens** ont été réalisés.

**Ateliers réalisés :** **27 ateliers** ont été fait avec **95 participants**.

**Cinq événements/forums ont été portés par l'ERIP pour 576 bénéficiaires (108 structures présentes)**

- Semaine du numérique Rochefort Océan
- Forum de l'Emploi Saisonnier
- Semaine du soin et de l'accompagnement
- Forum Alternance
- Forum Emploi saisonnier et Alternance



# Relations entreprises

La Mission Locale a constitué une équipe Entreprise structurée et identifiée sur chaque bassin d'emploi (Rochefort, Marennes et Oléron).

Ses fonctions sont multiples :

- Techniques et training (Jobs&Co, Cafés Jobs, Activ' Emploi...)
- Réseau « mise en relation avec acteur économique » - 100 Chances 100 Emplois, Salons et Forums ( Saison, Alternance...)
- Service Emploi (recherches d'offres, recherche de stage...)
- Mises en situations professionnelles (PMSMP...)
- Confiance en soi, Estime de soi (ateliers psychosociaux, socio-esthéticienne...)
- Gestion des offres

L'objectif est de rendre le jeune autonome dans sa recherche d'emploi et faire de la prospection ciblée avec lui.



## En 2025 :

- 219 contacts entreprises
- 168 jeunes accompagnés
- 79 jeunes en emploi (CDD, CDI, intérim, contrat d'apprentissage)
- 12 jeunes orientés sur le CEJ
- 3 Services Civiques
- 6 entrées en formation

- **Café Jobs : 23 sessions**  
Plus de 123 jeunes présents
- **Visites d'entreprises : 10**
- **Forums : 11 participations avec les jeunes**

- **Jobs&Co : 49 sessions**  
406 jeunes accompagnés
- **Activ' Emploi : 12 sessions**  
41 jeunes accueillis
- **Rallyes entreprises : 3**  
IAE (5 structures visitées & chantiers),  
QPV (5 entreprises visitées)  
& les Industries Rochefortaises (5 industries visitées)



## En 2025 :

- 32 jeunes (12 femmes et 20 hommes) de 18 à 26 ans ont réalisé les SAS
- 10 jeunes à la session d'Avril
- 10 jeunes à la session de Juin
- 12 jeunes à la session de Novembre

Entre 10 et 14 partenaires ont participé aux simulations d'entretien sur les différentes sessions. Chaque jeune a réalisé 4 entretiens de 20 minutes par entreprise.

**9 sorties emploi (CDD, CA, intérim) ; 2 jeunes sont entrés en formation qualifiante**



L'objectif consiste à favoriser l'accès à l'emploi des jeunes en s'appuyant sur une action bien identifiée et labellisée au niveau national.

### Cette action intègre une double dimension collective

Les jeunes participent à un « Sas intensif de 5 jours » piloté par Adecco Training.

Les entreprises se constituent en « Réseau d'Acteurs Economiques », appuient les jeunes en proposant des opportunités d'insertion et d'emploi. L'action est co-pilotée par un acteur économique et la Mission Locale.

Le dispositif entre dans le cadre du réseau national « 100 Chances, 100 emplois »

### Objectifs

- Favoriser l'accès aux offres d'emploi locales
- Favoriser l'accès à l'emploi des jeunes adultes 16/25 ans accompagnés par la Mission Locale
- Permettre aux jeunes de développer des compétences psychosociales favorisant la confiance, l'estime, la mise en valeur des capacités et des expériences
- Aboutir à un taux de sortie positive de 60%

	2025
Tickets services (65 jeunes)	2 240 €
Aide au Permis - Région (84 dossiers)	85 600 €
FAJ Permis (6 permis, 7 fin de permis, soit 13 dossiers)	10 600 €
FAJ (Subsistance +Assurance auto...) - 85 dossiers	22 463 €
Allocations PACEA	30 174 €

## Prévention et actions santé

- 61 ateliers
- 461 participations (taux de participation sur l'ensemble des actions de 84%, 35 % des participants issus des QPV)

Dans un soucis du « aller-vers » : **34 activités hors les murs dont 22 au cœur des QPV.**

**De nombreux partenaires locaux :** professionnels de santé, médico-social, travailleurs sociaux, éducateurs de prévention et l'intégration d'activité dans le cadre des SISM 2025 en collaboration avec la CPTS de la CARO-Marennes et le CLS de la CARO.

### Actions phares :

#### • Point Santé

- Un espace de documentation en libre-service à la MILO et l'écoute/accompagnement des référentes santé dans l'accès aux droits et aux soins ainsi que l'orientation vers les partenaires du territoire
- Des actions coconstruites avec les jeunes : « ça se discute » sur des thématiques très diverses (santé mentale, santé sexuelle, addictions..., **10 ateliers, 97 participations**) et déployé en 2025 sur Marennes-Oléron (**5 ateliers, 39 participations**)
- Les actions en partenariat avec la CPAM sur l'accès aux droits et aux soins : 3 ateliers numériques (**27 jeunes**) 1 examen de prévention en santé (ex-bilan de santé, **6 jeunes au CES de Niort**)
- Des actions de sensibilisation aux violences conjugales et intrafamiliales et la vie affective à l'ère du numérique (CIDFF et Altéa-Cabestan) : **4 ateliers et 26 jeunes**
- Des actions pour favoriser l'accès aux soins (vaccinations et santé sexuelle) avec le bus Santé en Mouvement : **3 ateliers et 23 jeunes**
- Des actions innovantes : programme d'activités sur les comportements alimentaires avec Tremplin 17 et une diététicienne nutritionniste (programme de 4 activités pour 7 jeunes)



#### • SPOR'TOI BIEN

Promotion de l'activité physique et lutte contre la sédentarité :

Dans le cadre de PREVA NA « Tu bouges t'es bien ».

**27 activités au total**

**222 participations en 2 sessions de 3 mois**

- 20 activités hors les murs au cœur des QPV (40% des jeunes issus des QPV)

- 19 séances de découverte d'activités physiques /sportives, 6 ateliers de sensibilisation sur la sédentarité, 2 ateliers de prévention en alimentation et nutrition et cuisine.

# Information jeunesse et citoyenne



## Le Coin Cuisine

Promouvoir une alimentation saine, abordable et collective en cuisinant des plats simples à petits prix.

12 jeunes

## Maison de l'égalité

Ateliers en partenariat avec la maison de l'égalité Femme/Homme

4 ateliers - 29 jeunes

## Aux votes citoyens !

Mieux connaître les devoirs du citoyen et les modalités d'une élection, en réalisant une campagne électorale fictive.

2 sessions (sur Rochefort et Oléron)

## Rallye des Assos

Découvrir le bénévolat et les associations locales (Emmaüs, la Croix-Rouge...)

Un rallye sur Tonnay-Charente, un second sur Marennes - 14 jeunes

## Tous en selle

Réaliser un parcours sportif en vélo, tout en découvrant un bassin d'emploi. En partenariat avec la Mission Locale de St Jean d'Angély.

6 jeunes

## Dîtes-le avec les mains

Initiation et apprentissage de la LSF (Langue des Signes Française).

14 ateliers répartis sur les trois territoires

# Lab Millenium



## Atelier Impression 3D

Comprendre les bases de la modélisation et de l'impression 3D.

11 ateliers

## Festival Soeurs Jumelles - "Tourne-la comme Alice"

Accompagnés par l'intervenante cinéma et réalisatrice Florence Guillaume, 8 jeunes ont appris à tourner leur propre court-métrage, en s'inspirant de l'œuvre d'Alice Guy.

## Atelier Radio

Permettre à des jeunes de découvrir le monde la radio.

23 matinales - 6 ateliers chroniqueurs.euses - 11 interviews de partenaires

## Streameur.se d'un jour

Développer la prise de parole et l'échange autour d'une émission en stream.

3 ateliers - 12 jeunes



PRODUITS 2025			
Etat (Socle+CEJ)+Obligation de Formation)		55,45%	799 870 €
Socle + ODF	332 912 €		
CEJ 2025 pour 299 Entrées	493 350 €		
CEJ 2024 - report sur 2025	85 258 €		
CEJ 2025 - report sur 2026	-103 400 €		
CEJ 2025 - 5 Non Finançable moins d'un mois d'accomp	-8 250 €		
<b>Région Nouvelle Aquitaine</b>		<b>13,00%</b>	<b>187 552 €</b>
Socle	157 386 €		
ERIP	24 328 €		
PREVA'NA	5 838 €		
<b>EPCI (Dont Fab Lab)</b>	<b>258 992 €</b>	<b>17,95%</b>	<b>258 992 €</b>
Conseil Départemental (dont 100 Chances 100 Emplois)		1,63%	23 528 €
France Travail + Avenir Pro		5,86%	84 587 €
FSE ERIP		2,06%	29 779 €
ARS		0,90%	12 994 €
ARML Jeunes sous-main de justice		0,08%	1 196 €
Transfert de Charges		0,89%	12 904 €
Reprise sur provision pour risque		1,39%	20 000 €
Produits ex Antérieur		0,23%	3 314 €
Produits financiers et exceptionnels		0,54%	7 842 €
<b>Total des produits</b>			<b>1 442 558 €</b>

CHARGES 2025		
Achats	4,90%	73 293 €
<b>Charges de personnel (Dont cot.sociales)</b>	<b>82,43%</b>	<b>1 233 096 €</b>
Services Extérieurs	10,53%	157 474 €
Dotations amort	0,53%	7 977 €
Provision pour risque FSE ERIP + AVENIR PRO	1,36%	20 356 €
Charges Except	0,25%	3 665 €
	<b>Total des charges</b>	<b>1 495 861 €</b>
	<b>Résultat net</b>	<b>-53 303 €</b>
	<b>Total général</b>	<b>1 442 558 €</b>

## Ressources humaines 2025

Depuis le début d'année nous avons enregistré quelques mouvements de personnel.

### Évolution du personnel :

Léo RABATE Passage en CDI au 02/04/2025 - chargé d'accueil

Marie Claude GUILLET Passage Cot 14 au 01/02/2025 Chargée Dispositifs & Assist Direction

Cléo BOURDIER Passage CIP Cot 13 au 01/03/2025

Laurence THIERY Passage CIP Cot 13 au 01/09/2025

### Recrutement :

Virginie BOUVARD 01/10 /2025 - directrice

### Sorties :

Alexandre GUICHARD Démission au 17/05/2025 - directeur

Ismaël AZAOUAGHE Fin de contrat d'apprentissage au 30/06/25 - Fab Lab et Web Radio

Marie NOBLET Démission 14/10/2025 - cheffe de service

### Au 31/12/2025, la Mission Locale était composée de :

27 salariés en CDI pour 25.82 EQTP

Représentée à 73% par des femmes

1 cadre et 26 non cadres

2 salariés avec une RQTH

1 salarié avec une délégation communautaire



Mission Locale  
Rochefort Marennes Oléron

NOUVELLE-AQUITAINE

Vos projets se construisent ici !

PLUS PROCHE,  
POUR TOUS LES JEUNES

1 Avenue Maurice Chopin - Parc des Fourriers  
B.P 20294 - 17312 ROCHEFORT Cedex



05.46.99.06.00



ml.rmo@milo-rmo.com



[www.mamissionlocale.org](http://www.mamissionlocale.org)



<https://www.facebook.com/mlrmo>

